

Додаток 6.11
до Типового плану реагування
на надзвичайні ситуації

**Дії органів управління і сил цивільного захисту
під час реагування на надзвичайні ситуації пов'язані з високим рівнем води
(водопілля, паводки) на території _____ області**

(Коди НС – _____)

**м.
2020 рік**

Зміст

1. **Оцінка можливої обстановки при виникненні надзвичайних ситуацій, пов'язаних з паводками, затопленнями, підтопленнями на території _____ області:**
 - 1.1. Коротка географічна характеристика _____ області.
 - 1.2. Оцінка обстановки, яка може скластися у разі виникнення НС, пов'язаних з паводками, затопленнями, підтопленнями на території _____ області, організація планування евакозаходів.
2. **Розподіл обов'язків щодо реагування на НС:**
 - 2.1. Суб'єкти реагування на надзвичайні ситуації, пов'язані з паводками, затопленнями, підтопленнями населених пунктів на території _____ області.
 - 2.2. Завдання суб'єктів реагування на НС.
3. **Реагування на надзвичайні ситуації пов'язані з паводками, підтопленнями, затопленнями на території _____ області :**
 - 3.1. Дії органів управління і сил ЄДС ЦЗ _____ області, які залучаються до реагування на НС.
 - 3.2. Організація взаємодії органів управління і сил ЄДС ЦЗ _____ області.
 - 3.3. Організація управління і зв'язку
 - 3.4. Організація основних видів забезпечення при ліквідації наслідків НС.

Додатки:

1. Гідрологічні характеристики річок _____ області
2. Характеристика гідрологічних постів _____ області
3. Перелік територій та об'єктів _____ області, які можуть потрапити в зону затоплення (підтоплення) під час паводку, пропуску льодоходу та повені
4. Дані щодо можливого тимчасового відселення населення, яке може потрапити у зони ймовірного затоплення(підтоплення) внаслідок льодоходу, повені та паводків на території _____ області
5. Перелік об'єктів, що можуть бути використані для розміщення евакуйованого (тимчасово відселеного) населення
6. Перелік мостових споруд на річка, де можливе утворення льодових заторів
7. Перелік населених пунктів області що можуть бути підтоплення талими і ґрунтовими водами
8. Перелік зон можливого затоплення у разі прориву дамб водосховищ
9. Перелік автошляхів області, які можуть потрапити в зону підтоплення під час проходження весняної повені
10. Перелік гідротехнічних споруд на території _____ області
11. Угрупування сил та засобів, що залучаються до реагування на надзвичайні ситуації пов'язані з паводками та підтопленнями на території _____ області

12. Розрахунок сил і засобів обласного управління водного господарства для попередження та ліквідації наслідків проходження повені
13. Контактні дані органів управління
14. Можливості сил цивільного захисту
15. Ліжковий фонд для госпіталізації уражених і хворих при НС, що розгортається в медичних закладах системи територіальних органів охорони здоров'я в _____ області
16. Схема організації взаємодії органів управління ЦЗ у випадку виникнення НС пов'язані, з паводками, підтопленнями, затопленнями на території _____ області
17. Календарний план дій органів управління та сил цивільного захисту у випадку виникнення НС пов'язаної з паводками, підтопленнями, затопленнями на території _____ області

* Кількість додатків, їх зміст та порядок розміщення може змінюватись в залежності від географічних характеристик та техногенного навантаження області

1. Оцінка можливої обстановки при виникненні надзвичайних ситуацій пов'язаних з паводками, затопленнями, підтопленнями на території _____ області.

1.1. Коротка географічна характеристика _____ області:

_____ область займає територію _____ тис. кв. кілометрів і розташована _____. Межі області визначаються географічними координатами крайніх точок: на півночі ____, на півдні _____, на заході _____, на сході _____.

Гідрографічна мережа складається з _____ річки завдовжки понад _____ км. (1 великою річкою – 4 середніх річок – , та 30 малих річок), загальна довжина яких становить _____ тис. км. З них річок міжобласного та міждержавного значення. Також на території області знаходиться водосховищ, загальна площа водного дзеркала яких складає га. загальним водним об'ємом _____ млн. м куб. та корисним об'ємом – _____ млн. м куб. Детальна гідрологічна характеристика річок наведена в додатку 1. Найбільші водосховища – .

На території області розташовано _____ озера із загальною площею водного дзеркала _____ га та _____ ставків із загальною площею водного дзеркала га та загальним об'ємом _____ млн. м куб. Водогосподарські організації області також обслуговують меліоративні канали протяжністю _____ тис. км, у т.ч. міжгосподарської мережі – _____ тис. км., гідротехнічні споруди – _____ од. (додаток 10), у т.ч. міжгосподарської мережі – _____ од., захисні дамби – _____ км, у т.ч. міжгосподарської мережі – _____ км, спостережувальні свердловини – _____ од., насосних станцій – _____, в т.ч. міжгосподарської мережі – _____.

1.2. Оцінка обстановки, яка може скластися у разі виникнення НС, пов'язаних з паводками, затопленнями, підтопленнями на території _____ області, організація планування евакуаційних заходів.

Спостереження й аналіз даних багаторічних досліджень показують, що виникнення паводків та інших небезпечних природних явищ на території області настає в результаті взаємодії цілого ряду природних та антропогенних факторів.

Найважливішими серед них є гідрометеорологічні явища (інтенсивні і тривалі дощі на всій площі водозборів, інтенсивного надходження води до русел річок внаслідок сніготанення), які в поєднанні з особливостями поверхні водозборів (крутизна й величина схилів, незначна глибина залягання материнських порід, розчленованість рельєфу) відіграють домінуючу роль у створенні умов для катастрофічних природних явищ, в тому числі паводків, селів та зсувів. Ці процеси набирають загрозливого характеру при інтенсивних тривалих опадах та бурхливому сніготаненні.

Найбільш вірогідними зонами можливих повеней на території області є басейн річки _____ та їх приток. Площа повені в басейні річки _____ може досягти _____ тис. га.

Перелік територій та об'єктів _____ області, які можуть потрапити в зону затоплення (підтоплення) під час паводку, пропуску льодоходу та повені наведено в додатку 3.

Повенева ситуація в регіоні визначається рівнями води на річках і меліоративних системах, попередженням Гідрометцентру, станом водогосподарських систем.

Фактори, які можуть викликати НС, пов'язані з паводками, підтопленнями, затопленнями на території області: формуванням зажорів або локальних заторів льоду з додатковим підвищенням рівнів води на окремих ділянках річок; прорив дамб водосховищ, що може призвести до значного затоплення території (додаток 8);

утворенням місцевого поверхневого талого стоку і, як наслідок, з можливим підтопленням розташованих в пониженнях рельєфу об'єктів, населених пунктів особливо в місцях з незадовільним станом систем відведення вод або зовсім не працюючими дренажами, де додатковим чинником може бути підвищений рівень ґрунтових вод;

додатковим зростанням рівнів води в місцях звуження русел, захаращеності русел річок та струмків, при аварійних скидах, особливо з чисельних ставків з земляними греблями, що може мати місце в будь-якому районі області;

враховуючи, що величини піків водопілля значною мірою залежатимуть від фактичного ходу температури повітря, випадіння (або відсутності) дощів під час його розвитку, в областях необхідно:

Із урахуванням прогнозу максимальних рівнів води в річках по пунктах (за даними територіальних підрозділів гідрометслужби) виявити найбільш небезпечні території та об'єкти;

Здійснювати щоденний моніторинг гідрометеорологічної обстановки з метою корегування комплексу заходів, спрямованих на зменшення ризику та негативних наслідків небезпечних гідрологічних явищ.

Оповіщення населення проводиться по тій самій схемі, як при інших надзвичайних ситуаціях.

В населених пунктах, які потрапляють в зону підтоплення (додаток 7), сплановано тимчасове відселення населення з будинків своїми силами до родичів та сусідів тих же населених пунктів, дані щодо можливого тимчасового відселення населення, яке може потрапити у зони ймовірного затоплення (підтоплення) внаслідок льодоходу, повені та паводків на території _____ області наведено в додатку 4. В разі необхідності, можуть бути задіяні об'єкти, які сплановані для розміщення евакуйованого (тимчасово відселеного) населення (додаток 5).

2. Завдання суб'єктів реагування на надзвичайну ситуацію:

2.1. Суб'єкти реагування на надзвичайні ситуації, пов'язані з паводками, затопленнями, підтопленнями населених пунктів на території _____ області.

До проведення аварійно-рятувальних робіт при виникненні НС з паводками, затопленнями, підтопленнями населених пунктів на території області залучаються наступні органи управління, підпорядковані їм сили, служби цивільного захисту:

ГУ (У) ДСНС України _____ області;

управління з питань НС та ЦЗН _____ облдержадміністрації;

Головне управління Національної поліції в _____ області;

_____ обласне управління водних ресурсів;

_____ обласний центр з гідрометеорології;

Департамент житлово-комунального господарства, енергетики та енергоефективності;

ПАТ «Обленерго»;

філія ПАТ «Укртелеком»;

ПАТ «Облгаз»;

Служба автомобільних доріг у _____ області;

Департамент (управління) охорони здоров'я _____ облдержадміністрації;

Департамент екології та природних ресурсів;

відповідні служби цивільного захисту обласного, районного, об'єктового рівнів.

2.2. Завдання суб'єктів реагування на надзвичайну ситуацію:

Управління з питань надзвичайних ситуацій та цивільного захисту населення _____ облдержадміністрації:

- оповіщення органів управління та сил, що залучаються до ліквідації наслідків небезпечних гідрологічних явищ (додаток 11);
- розгортання обласного оперативного міжвідомчого штабу і тимчасових пунктів управління в районах проведення рятувальних робіт, організація їх роботи;
- організація взаємодії з органами територіальної влади по виконанню рятувальних робіт, евакуації населення, організації життєзабезпечення постраждалого населення;
- оповіщення органів виконавчої влади всіх рівнів про метеорологічну обстановку;
- матеріально-технічне забезпечення рятувальних та інших невідкладних робіт;
- організація забезпечення постраждалого населення їжею, питною водою, товарами першої необхідності.

Головне управління (управління) ДСНС України у _____ області:

- організація оперативного реагування силами та засобами територіальних підрозділів ГУ (У) ДСНС України _____ області;
- проведення аварійно-рятувальних робіт, організація першочергових видів забезпечення залучених сил та засобів;
- залучення додаткових сил і засобів, координація діяльності органів управління, що залучаються для виконання і нарощування обсягу виконуваних робіт;
- надання необхідної метеорологічної інформації до підрозділів Головного управління та взаємодіючих органів управління та сил;
- надання допомоги у проведенні евакуації населення;
- відпрацювання розрахунків для проведення вибухових робіт;
- забезпечення підготовки й укладання угод на проведення вибухових робіт із роздрібнення льоду в місцях можливих заторів, у першу чергу поблизу мостових споруд (додаток 6);
- організація виконання вибухових робіт.

Головне управління Національної поліції в _____ області:

- забезпечення безпеки руху автотранспорту в умовах ускладнення паводкової обстановки, забезпечення тимчасового закриття небезпечних ділянок (додаток 9);
- участь у проведенні пошуково-рятувальних робіт, евакуації населення з зон затоплення;
- організація охорони громадського порядку, охорони майна громадян, промислових і сільськогосподарських об'єктів у зонах відселення населення.

_____ обласне управління водного господарства:

- створення, збереження і раціональне використання водогосподарчими організаціями резервів і запасів матеріальних ресурсів;
- розробка, у межах своєї компетенції, планів по попередженню надзвичайних ситуацій на водних об'єктах і забезпеченню захисту населення і територій від їхніх наслідків;
- участь підпорядкованих сил (додаток 12) у проведенні невідкладних та відновлювальних робіт на водних об'єктах та зниження можливих наслідків надзвичайних ситуацій у випадку їхнього виникнення;
- організація спостереження і розвідки паводкової обстановки, прогнозування і подання пропозицій обласній комісії з ліквідації надзвичайних ситуацій;
- організація проведення ремонту та відновлення пошкоджених гідротехнічних споруд.

Обласний центр з гідрометеорології:

- доведення попереджень про загрозу виникнення небезпечних гідрометеорологічних явищ;
- надання щодня реальних прогнозів погоди на період дії стихійних гідрометеорологічних явищ;
- надання необхідної метеорологічної інформації та даних спостережень з гідрологічних постів (додаток 2) на запити ГУ (У) ДСНС України _____ області.

Управління житлово-комунального господарства:

- відпрацювання розрахунків аварійних команд для ліквідації наслідків аварій на комунальних мережах і спорудах у зоні можливого затоплення;
- забезпечення захисту від затоплення об'єктів комунального господарства, каналізаційних колекторів, очисних споруд, котелень, насосних станцій;
- розробка заходів по запобіганню або зменшенню негативного впливу прогнозованого стихійного лиха (льодохід , паводок , сходження снігових лавин та інших стихій);
- організовує і керує роботами по своєчасному усуненню можливих ушкоджень і руйнувань об'єктів ЖКГ області.

Обленерго:

- аналіз та оцінка стану і схем електричних мереж, прогнозування можливого розвитку аварій при виникненні НС різного характеру, розробка рекомендацій щодо підвищення стійкості роботи електричних мереж у НС;
- організація контролю за додержанням нормативних вимог щодо забезпечення промислової та екологічної безпеки у ході модернізації, реконструкції та експлуатації електромереж;
- організація збору та аналізу інформації щодо обставин, які склалися при виникненні НС, розробка пропозицій керівництву Комісії з питань НС щодо проведення необхідних аварійно-відновлювальних робіт з урахуванням визначення черговості та обсягів робіт, необхідності надання допомоги силами та засобами з інших районів;
- доведення до виконавців рішення керівництва комісії з питань НС щодо ліквідації наслідків НС в електричних мережах, здійснення постійного контролю за ходом його виконання;

організація робіт по координації дій усіх сил, які беруть участь у проведенні аварійно-відновлювальних робіт в електричних мережах, вжиття заходів щодо своєчасного забезпечення їх необхідними додатковими силами та засобами;

контроль за виконанням аварійно-відновлювальних робіт в енергетичних мережах області, збір і узагальнення даних про їх хід, подання до групи оперативного планування роботи комісії з питань НС інформації для підготовки донесень в Мінпаліверенерго та комісію з питань ТЕБ та НС області.

Облгаз:

проведення оперативних відключень газового постачання на мережах та об'єктах, які потрапляють в небезпечну зону при виникненні пожеж, аварій, НС техногенного та природного характеру;

організація ремонтно-відновлювальних робіт на мережах газопостачання в житлових, громадських, господарських, виробничих приміщеннях та спорудах на території області, які постраждали в наслідок НС.

_____ філія ПАТ «Укртелеком»:

організація і здійснення заходів щодо забезпечення сталої роботи систем централізованого оповіщення і зв'язку на обласному і місцевому рівні в усіх режимах функціонування єдиної державної системи, включаючи терміновий ремонт чи заміну пошкоджених комунікацій і засобів зв'язку;

першочергове забезпечення керівних органів обласної підсистеми каналами і засобами надання послуг зв'язку в разі здійснення ними заходів щодо запобігання і реагування на надзвичайні ситуації;

забезпечення сталого зв'язку, потрібного для спільної роботи структурних підрозділів обласної підсистеми з Урядовою інформаційно-аналітичною системою з питань надзвичайних ситуацій;

відновлення пошкоджених ліній електрозв'язку.

Служба автомобільних доріг у _____ області:

підтримання дорожніх організацій в постійній готовності до проведення невідкладних відбудовчих робіт;

швидке визначення втрат і проведення маневру силами і засобами дорожніх організацій для поновлення руху на автомобільних дорогах;

облаштування об'їздів зруйнованих ділянок доріг;

ліквідація руйнувань на дорогах та невеликих мостах для забезпечення проїзду по них.

_____ дирекція залізничних перевезень:

припинення руху, у разі необхідності, на небезпечних ділянках дистанції колії залізниці;

відновлення залізничної колії, об'єктів зв'язку, водопостачання та енергопостачання залізниці в разі пошкоджень від НС;

надання допомоги потерпілим та постраждалим внаслідок НС силами відомчої медицини (при необхідності).

Департамент (управління) охорони здоров'я _____ облдержадміністрації:
здійснення поіменного обліку уражених та потерпілих при проведенні медичної евакуації;
надання спеціалізованої медичної допомоги у стаціонарних лікувальних закладах;
керівництво діями залучених сил та засобів, збір та узагальнення даних про медичну обстановку.

Обласна санітарно-епідеміологічна станція;
санітарний нагляд за умовами тимчасового розташування потерпілих та районом надзвичайної ситуації;
державний санітарний нагляд, протиепідемічне забезпечення;
контроль та ліквідацію вогнищ інфекційних захворювань у місцях виникнення НС.

Департамент екології та природних ресурсів:
організація переведення регіональної системи екологічного моніторингу на посилений режим роботи;
здійснення лабораторного контролю за станом навколишнього природного середовища (в межах компетенції), організація збору інформації та оцінки даних нагляду в районі катастрофи;
визначення збитків нанесених природному середовищу в наслідок надзвичайної ситуації.

3. Реагування на надзвичайні ситуації пов'язані з паводками, підтопленнями, затопленнями на території _____ області.

3.1. Дії органів управління і сил територіальної підсистеми ЄДС ЦЗ, які залучаються до реагування на НС.

Функції органів управління та посадових осіб здійснюються в рамках певного режиму діяльності:
режим повсякденної діяльності;
режим підвищеної готовності;
режим діяльності у надзвичайній ситуації.

Для загальної координації дій суб'єктів реагування на НС рішенням голови місцевого органу виконавчої влади відповідного регіону утворюється спеціальна комісія з ліквідації наслідків НС та призначається керівник робіт ліквідації наслідків НС.

До призначення (прибуття) керівника робіт ліквідації наслідків НС організація робіт у зоні НС покладається на голову комісії з питань ТЕБ та НС держадміністрації, на території якої виявлено передумови виникнення або факт НС.

Робочим органом керівника робіт з ліквідації наслідків НС є штаб з ліквідації наслідків НС, який створюється її рішенням. Термін збору штабу з ліквідації НС: у робочий час - _____ хвилин, у неробочий – _____ година _____ хвилин.

Для оцінки характеру і наслідків НС, підготовки пропозицій для прийняття рішення щодо локалізації та ліквідації, безпосереднього управління підпорядкованими силами і засобами територіальної підсистеми ЄДС в органах управління суб'єктів реагування на НС, утворюються та направляються до зони НС оперативні групи реагування на НС (далі – ОГ).

Склад ОГ визначають керівники відомств, підприємств, установ та організацій. ОГ, розташовані в зоні НС, за винятком ОГ УСБУ, підпорядковуються керівнику робіт з ліквідації наслідків НС та входять до складу його пункту управління. ОГ, що перебувають у зоні НС, повинні бути забезпечені засобами пересування, зв'язку, автоматизації та матеріально-технічними засобами для автономної роботи.

Порядок роботи кожної ОГ, місце розгортання і пересування узгоджується з керівником робіт з ліквідації наслідків НС.

Календарний план основних заходів органів управління суб'єктів реагування на надзвичайну ситуацію наведено у додатку 17

При введенні режиму підвищеної готовності оперативно-черговими та диспетчерськими службами суб'єктів реагування негайно здійснюється оповіщення визначених органів управління та сил; оперативно-чергові (диспетчерські) служби переводяться на посилений режим служби, розгортаються пункти управління, на яких розміщуються органи управління, приводиться у готовність система зв'язку та обміну інформацією.

Збираються, розпочинають роботу, а у разі потреби висуваються у зону можливого виникнення НС, ОГ суб'єктів реагування, які зосереджують зусилля на вивченні обстановки, виявленні причин її погіршення, готують оперативну інформацію про стан справ у сфері відповідальності, пропозиції керівництву щодо нормалізації обстановки та залучення сил і засобів.

Збирається, розміщується і розпочинає роботу мобільна оперативна група ГУ(У) ДСНС, яка організовує зв'язок з органами управління суб'єктів реагування, аналізує обстановку, визначає причини погіршення, готує узагальнену оперативну інформацію про стан справ у зоні загрози виникнення НС, а також пропозиції керівництву щодо нормалізації обстановки та залучення сил і засобів.

Здійснюється уточнення плану реагування на НС з урахуванням реальної обстановки. Особлива увага приділяється організації взаємодії між центральними і місцевими органами виконавчої влади та своєчасному інформуванню населення, органів управління, підприємств, установ та організацій, незалежно від форми власності і господарювання, про факт виникнення НС.

На засіданні комісії з питань ТЕБ та НС уточнюються завдання місцевим органам виконавчої влади та органам місцевого самоврядування, підприємствам, установам та організаціям.

При введенні режиму НС протягом _____ годин переводяться у режим НС органи управління, сили та засоби ЄДС. У зону НС висувається мобільна оперативна група ГУ(У) ДСНС _____ області та органів виконавчої влади.

Приводяться у повну готовність до дій за призначенням підрозділи ОРС, спеціалізовані аварійно-рятувальні формування ГУ(У) ДСНС та аварійно-рятувальні, аварійно-технічні підрозділи і формування міністерств, інших центральних і місцевих органів виконавчої влади та органів місцевого самоврядування, підприємств, установ та організацій, що залучаються до ліквідації НС.

Здійснюється оцінка обстановки, ведеться розвідка осередку надзвичайної ситуації, комісією ТЕБ та НС приймається рішення про ліквідацію НС, створюється спеціальна комісія з ліквідації НС або призначається керівник робіт з ліквідації наслідків НС, створюється штаб з ліквідації НС, уточнюються завдання і порядок взаємодії та визначаються межі зони НС.

Проводиться оперативне розгортання сил реагування та їх висування у зону НС, де вони переходять в оперативне підпорядкування керівнику робіт з ліквідації наслідків НС та організовуються і здійснюються заходи з локалізації та ліквідації НС, відповідно до можливостей (додаток 14). Інформується населення постраждалого регіону, якому надаються необхідні рекомендації щодо поведінки в умовах НС.

Організовується проведення робіт з першочергового життєзабезпечення постраждалого населення, впровадження евакуаційних, санітарно-гігієнічних та протиепідемічних заходів для ліквідації медико-санітарних наслідків НС, здійснюються заходи щодо захисту населення та надання йому іншої невідкладної допомоги.

Під час проведення інших невідкладних робіт основні зусилля суб'єктів реагування на НС та їх ресурси спрямовуються на створення умов для успішного і безпечного проведення рятувальних робіт, забезпечення життєдіяльності населених пунктів, запобігання подальшому руйнуванню і втратам, викликаних вторинними наслідками НС; локалізацію надзвичайної ситуації, що загрожує життю людей або призводять до вибухів, пожеж, додаткових руйнувань та ураження; створення необхідних умов для відновлення діяльності об'єктів економіки, функціонування інженерних і транспортних мереж та споруд; організацію робіт, пов'язаних із забезпеченням сталого функціонування об'єктів економіки та першочергового життєзабезпечення постраждалого населення; організацію надання необхідної допомоги населенню, яке постраждало внаслідок НС.

3.2. Організація взаємодії

Взаємодія органів управління і сил у режимі підвищеної готовності та у режимі НС, організовується керівником робіт з ліквідації наслідків НС через його робочий орган – штабом з ліквідації НС.

Для організації взаємодії необхідно визначити взаємодіючі органи управління і сили; організувати порядок взаємодії та надійний зв'язок; забезпечити взаємний обмін оперативною інформацією про обстановку, що склалася, і подальші дії суб'єктів реагування на НС; визначити порядок всебічного забезпечення спільних заходів та взаємного надання допомоги транспортними, інженерними, матеріальними, технічними та іншими засобами; уточнити план взаємодії; довести до підлеглих і взаємодіючих органів управління і сил вказівки щодо порядку оповіщення, управління, зв'язку та обміну інформацією; установити відповідальність керівників підпорядкованих структурних підрозділів (ОГ) за організацію взаємодії у процесі розв'язання ними конкретних завдань; вжити усіх можливих заходів для підтримання безперервної взаємодії з підпорядкованими і взаємодіючими органами управління і силами, негайно відновлювати взаємодію у разі її втрати.

У подальшому при зміні обстановки та необхідності виконання нових завдань порядок взаємодії додатково уточнюється або визначається заново.

Організація взаємодії під час проходження льодоходу та весняної повені між органами управління та силами ЦЗ, а також з органами військового командування, органами і силами управлінь щодо узгодження спільних дій при виконанні відповідних завдань покладається на управління з питань НС та ЦЗН облдержадміністрації (додаток 16).

Основними завданнями взаємодії у разі проходження льодоходу та весняної повені є:

визначення територіальних органів управління, які залучаються для ліквідації надзвичайної ситуації, склад і кількість сил і засобів реагування;

узгодження порядку спільних дій сил реагування з визначенням основних завдань, місця, часу і способів їх виконання;

вирішення питання всебічного забезпечення спільних заходів, що здійснюватимуться органами управління та підпорядкованими їм силами, у тому числі взаємного надання допомоги транспортними, інженерними, матеріальними, технічними та іншими засобами;

визначення організації управління спільними діями в ході ліквідації наслідків НС.

Залежно від обставин, масштабу, характеру та можливого розвитку надзвичайної ситуації взаємодія організовується за завданнями, часом та об'єктами.

Взаємодія з ліквідації наслідків НС організовується через спеціально визначені оперативні групи, представників відповідних місцевих органів виконавчої влади, органів місцевого самоврядування.

Порядок і терміни організації взаємодії, обсяг, перелік питань та основних заходів для їх вирішення визначається в залежності від особливостей, спричинених умовами обстановки та можливостями взаємодіючих органів і сил.

3.3. Організація управління і зв'язку

Інформація про загрозу (виникнення) надзвичайної ситуації надходить від чергового по обласному гідрометцентру, та обласного управління водного господарства телефонними каналами зв'язку до оперативного чергового ОКЦ ГУ(У) ДСНС в _____ області та оперативного чергового управління з питань надзвичайних ситуацій облдержадміністрації (додаток 13).

Ч+__ хв. – оперативним черговим ОКЦ ГУ (У) ДСНС України у _____ області проводиться оповіщення складу мобільної оперативної групи, керівного складу ГУ(У) ДСНС України у _____ області, за відповідною схемою оповіщення.

Ч+__ хв. – оперативним черговим управління з питань надзвичайних ситуацій облдержадміністрації проводиться оповіщення про небезпечні гідрометеорологічні явища керівного складу управління, керівництва обласної державної адміністрації, голови комісії ТЕБ та НС облдержадміністрації, членів комісії ТЕБ та НС облдержадміністрації (за рішенням голови комісії), керівництво облдержадміністрації, райдержадміністрацій, міськвиконкомів та зацікавлених обласних управлінь, установ і організацій.

При ускладненні гідрометеорологічної обстановки мобільна оперативна група ГУ (У) ДСНС України у _____ області відправляється на місце події для оцінки ситуації. Завданнями мобільної оперативної групи ГУ(У) ДСНС України у _____ області є:

виконання заходів по організації зв'язку та оповіщення населення про стан НС;

аналіз первинної інформації про загрозу чи виникнення НС, обстановку, що склалася, та прогноз її розвитку;

своєчасну доповідь в ГУ (У) ДСНС України у _____ області про характер, масштаб і можливості розвитку НС;

керівництво силами та засобами, задіяними для ліквідації НС, подачу пропозиції щодо додаткового залучення сил та засобів та забезпечення матеріально-технічної підтримки дій у НС;

прийняття участі у роботі Спеціальної комісії з ліквідації НС та робота в складі оперативного штабу;

залучення до роботи у складі мобільної оперативної групи на місці події структурних підрозділів ГУ (У) ДСНС районів (міст), начальників управлінь (відділів) міста (району) з питань НС, а також посадових осіб керівного складу держадміністрацій, установ, відомств, об'єктів;

координацію дій залученими силами та засобами безпосередньо на місці загрози чи виникнення НС, а при необхідності і керівництво веденням рятувальних та інших заходів невідкладного реагування;

проведення документування та фото – відео зйомки наслідків НС, забезпечення постійного зв'язку з оперативною групою ДСНС України та оперативною групою ГУ (У) ДСНС у _____ області;

постійне інформування про хід ліквідації наслідків НС та оперативну передачу фото-, відеоматеріалів з місця події.

Робота з організації оповіщення і взаємодії при загрозі та ліквідації надзвичайних ситуацій проводиться у відповідності з наказами про інформаційну взаємодію та Планами взаємодії при виникненні /загрозі виникнення/ НС на території області з ГУ НП в області, обласним управлінням водного господарства, обласною комунальною аварійно-рятувальною службою на водних об'єктах, обласним центром з гідрометеорології, Головним управлінням житлово-комунального господарства облдержадміністрації, Обленерго, обласною філією ПАТ

«Укртелеком», Облгаз, Службою автомобільних доріг _____ області, дирекцією залізничних перевезень, управлінням охорони здоров'я облдержадміністрації та ін..

Телефонний зв'язок забезпечується за рахунок використання загальнодержавних і відомчих ліній зв'язку.

Для забезпечення зв'язком оперативного штабу використовуються технічні засоби управління .

Зв'язок організується з пункту управління в місці постійної дислокації:

провідний зв'язок:

з оперативним черговим ДСНС України;

з територіальними органами управління та силами;

з обласними управліннями і організаціями, що залучаються до проведення робіт з ліквідації НС.

радіозв'язок:

з оперативним черговим ДСНС України;

з мобільною оперативною групою ГУ (У) ДСНС у _____ області;

з службами ЦЗ в районах області.

3.4. Організація основних видів забезпечення при ліквідації наслідків НС.

Голова облдержадміністрації (голова комісії з питань ТЕБ та НС) визначає основні цілі і завдання по видах забезпечення, установлює порядок виконання цих завдань, покладає персональну відповідальність щодо безпосередньої організації окремих видів забезпечення.

Основним безпосереднім організатором усіх видів забезпечення заходів та дій ЦЗ є управління з питань НС облдержадміністрації, яке за рішенням голови облдержадміністрації (голови комісії з питань ТЕБ та НС) залучає до цієї роботи відповідні служби ЦЗ, управління, обласні організації, визначає їх конкретні завдання з питань забезпечення.

Під час проведення аварійно-рятувальних, пошукових та аварійно-відновлювальних робіт завдання забезпечення заходів та дій органів управління і сил ЦЗ покладаються:

Рятування людей, матеріальних цінностей, надання допомоги в проведенні евакуації здійснюється силами підрозділів ГУ (У) ДСНС України у _____ області.

Медичне забезпечення – здійснюється силами та засобами лікувально-профілактичних закладів УОЗ, Державної служби медицини катастроф. У міру потреби додатково розгортається необхідна кількість відомчих формувань медичних бригад постійної готовності першої черги (бригад медичної швидкої допомоги), підрозділів санітарно-епідеміологічної служби, спеціалізованих медичних бригад постійної готовності другої черги.

У медичних закладах готується необхідна кількість ліжко-місць (додаток 15), у тому числі у спеціалізованих центрах та відділеннях, а в разі потреби - в інших медичних закладах незалежно від форм власності і підпорядкування.

Транспортне забезпечення – на автотранспортну службу ЦЗ області, а також місцевими органами виконавчої влади і органами місцевого самоврядування із залученням наявних місцевих ресурсів.

Дорожньо-мостове забезпечення здійснюється силами ДП «Облавтодор» і галузевих команд по ремонту та відновленню доріг і мостів, а також формуваннями дорожньо-мостових загонів та зведених формувань загального призначення.

Інженерне забезпечення – на інженерно-будівельну, службу енергетики та світломаскування, комунально-технічну служби ЦЗ, обласні організації у взаємодії з та іншими ремонтно-будівельними організаціями.

Метеорологічне забезпечення здійснюється обласним центром з гідрометеорології, на який покладено організацію оперативної роботи по гідрометеорологічному забезпеченню робіт, пов'язаних з ліквідацією наслідків надзвичайної ситуації: оцінки обстановки, масштабів події, розміру збитків, катастрофи і стихійних лих, а також прогнозу рівнів забруднення і своєчасне забезпечення цією інформацією штабу по ліквідації НС; участь у проведенні експертизи щодо оцінки розмірів та масштабів заподіяної шкоди об'єктам, територіям, навколишньому природному середовищу.

Матеріальне забезпечення здійснюється місцевими органами виконавчої влади і органами місцевого самоврядування, підприємствами, установами та організаціями (незалежно від форм власності і господарювання), що залучаються до ліквідації НС з метою безперервного постачання необхідного майна та обладнання для проведення робіт з ліквідації НС, а також життєзабезпечення населення, яке потерпіло внаслідок НС, за рахунок створених резервів матеріально-технічних засобів.

Інформаційне забезпечення організовується прес-службами облдержадміністрації, райдержадміністрації, органами місцевого самоврядування міст обласного значення і міжвідомчими оперативними штабами з метою своєчасного та об'єктивного інформування населення про обстановку у зоні НС, хід ліквідації її наслідків та можливий розвиток подій.

Керівник структурного підрозділу з питань надзвичайних ситуацій та цивільного захисту населення _____ облдержадміністрації

Керівник територіального органу ДСНС в _____ області спеціальне звання

Олександр ШЕВЧЕНКО
„_____” _____ 20__ р.

Володимир ЗАЙЧУК
„_____” _____ 20__ р.

Додаток 1

Гідрологічні характеристики річок _____ області

Назва річки	Водний об'єкт, в який впадає річка	Довжина річки, км		Площа басейну, тис. км ²
		загальна	у межах України	

ХАРАКТЕРИСТИКА
гідрологічних постів _____ області

№ з/П	Дислокація водомірного поста	Номер телефону чергового	Нуль поста (в м. по Балтійській системі)	Контрольні рівні води			
				вихід води на пойму		підтоплення будівель	
				над "0" поста (в см)	по Балтійсь кій системі (в м)	над "0" поста (в см)	по Балтійсь кій системі (в м)
1.							

Д А Н І

ЩОДО МОЖЛИВОГО ТИМЧАСОВОГО ВІДСЕЛЕННЯ НАСЕЛЕННЯ, ЯКЕ МОЖЕ ПОПАСТИ У ЗОНИ ЙМОВІРНОГО ЗАТОПЛЕННЯ (ПІДТОПЛЕННЯ)
ВНАСЛІДОК ЛЬОДОХОДУ, ПОВЕНІ ТА ПАВОДКІВ НА ТЕРИТОРІЇ _____ ОБЛАСТІ

№ з/п	Найменування населених пунктів, які потрапляють в зону ймовірного затоплення (підтоплення)	Кількість населення яке підлягає тимчасовому відселенню	Кількість худоби, що планується до вивезення	Кількість транспорту, що залучається до заходів з тимчасового відселення, у тому числі			Найменування населених пунктів та об'єктів, передбачених для приймання тимчасово відселеного населення	Відповідальний за область щодо проведення тимчасового відселення (П.І.Б., посада)
				автобусів	поїздів	суден		
_____ район								
1								
Всього					-			

ПЕРЕЛІК

об'єктів, що можуть бути використані для розміщення евакуйованого (тимчасово відселеного) населення

№ з/п	Назва об'єкта	Адреса	Можливість розміщення (осіб)
_____ район			
Всього			

ПЕРЕЛІК
мостових споруд на річка, де можливе утворення льодових заторів

Ділянка автодороги, на якій розташований міст	Довжина моста	Річка
_____ район		

ПЕРЕЛІК
населених пунктів області що можуть бути підтоплення талими і ґрунтовими водами

Адреса	Ураженість підтоплених територій, кв. км	Кількість населених пунктів у зонах підтоплення , шт.

Додаток 9

ПЕРЕЛІК

автошляхів області, які можуть потрапити в зону підтоплення під час проходження весняної повені

№ з/п	Назва автошляху	Протяжність (км)	Можливість об'їзду	Кількість постів регулювання	Кількість засобів регулювання

Додаток 10

ПЕРЕЛІК

гідротехнічних споруд на території _____ області

№ п/п	Назва об'єкту	Місце розташування	Можливі наслідки руйнування

Додаток 11

УГРУПУВАННЯ СИЛ ТА ЗАСОБІВ,

що залучаються до реагування на надзвичайні ситуації пов'язані з паводками та підтопленнями на території _____ області

№ з/п	Найменування та приналежність АРС	Склад аварійно-рятувальних сил	Термін готовності	Основні завдання
	І ешелон			
1.				
	ІІ ешелон			
1.				

РОЗРАХУНОК

сил і засобів обласного управління водного господарства для попередження та ліквідації наслідків проходження повені

№ п/п	Сили і засоби	Одиниця виміру	районне управління водного господарства							Разом

КОНТАКТНІ ДАНІ
органів управління сусідніх областей

_____ область	Оперативний черговий управління з НС та ЦЗН	Телефон	П.І.Б.

КОНТАКТНІ ДАНІ
територіальних органів Державного агентства водних ресурсів України

Назва організації	Адреса	Телефон

КОНТАКТНІ ДАНІ
суміжних територіальних органів ДСНС

ГУ (У) ДСНС в області	Оперативний черговий ГУ (У)	Телефон	П.І.Б.

Додаток 14

МОЖЛИВОСТІ
сил цивільного захисту

Найменування робіт	Обсяг робіт за 10 год.
Аварійно-рятувальний загін спеціального призначення ГУ ДСНС України у _____ області	
Група рятувальних робіт	
проведення первинної розвідки зони надзвичайної ситуації	
забезпечення споживачів змінним однофазним струмом напругою 220В;	80 споживачів
проведення евакуації постраждалого населення з зони надзвичайної ситуації	до 300 осіб
забезпечення виконання робіт в нічний час з розгортанням освітлювальних точок;	до 50 точок
проведення пошуку та витягування людей з-під завалів;	до 10 чол.
пробивання отворів у перекриттях сховищ та стінах розміром 0.8 x 0.8м: в залізобетонних конструкціях в бетонних конструкціях в цегляній кладці;	до 4 шт. до 5 шт. до 6 шт.
відкачування води з затоплених приміщень	до 2 тис. м. куб.
надання домедичної допомоги	до 30 чол.
берегоукріплення мішками з піском	до 200 м.
Інженерна група	
Відкопування або розкриття завалених сховищ	17-25
Розчищення доріг від снігових заметів	до 300 км
Прокладання колонних шляхів	до 200 км
Пробиття проходів в завалах заввишки 0,5-1 м	6-10
Риття котлованів з загальною кількістю вийнятого ґрунту	до 2500 м3

Планування місцевості за допомогою автогрейдера пог.м	1200-1500
Перевезення різноманітного вантажу по суші та воді	120 т
Група забезпечення життєдіяльності	
Розміщення та обігрів особового складу	до 220 чол.
Приготування гарячої їжі для особового складу	до 300 чол.

Додаток 15

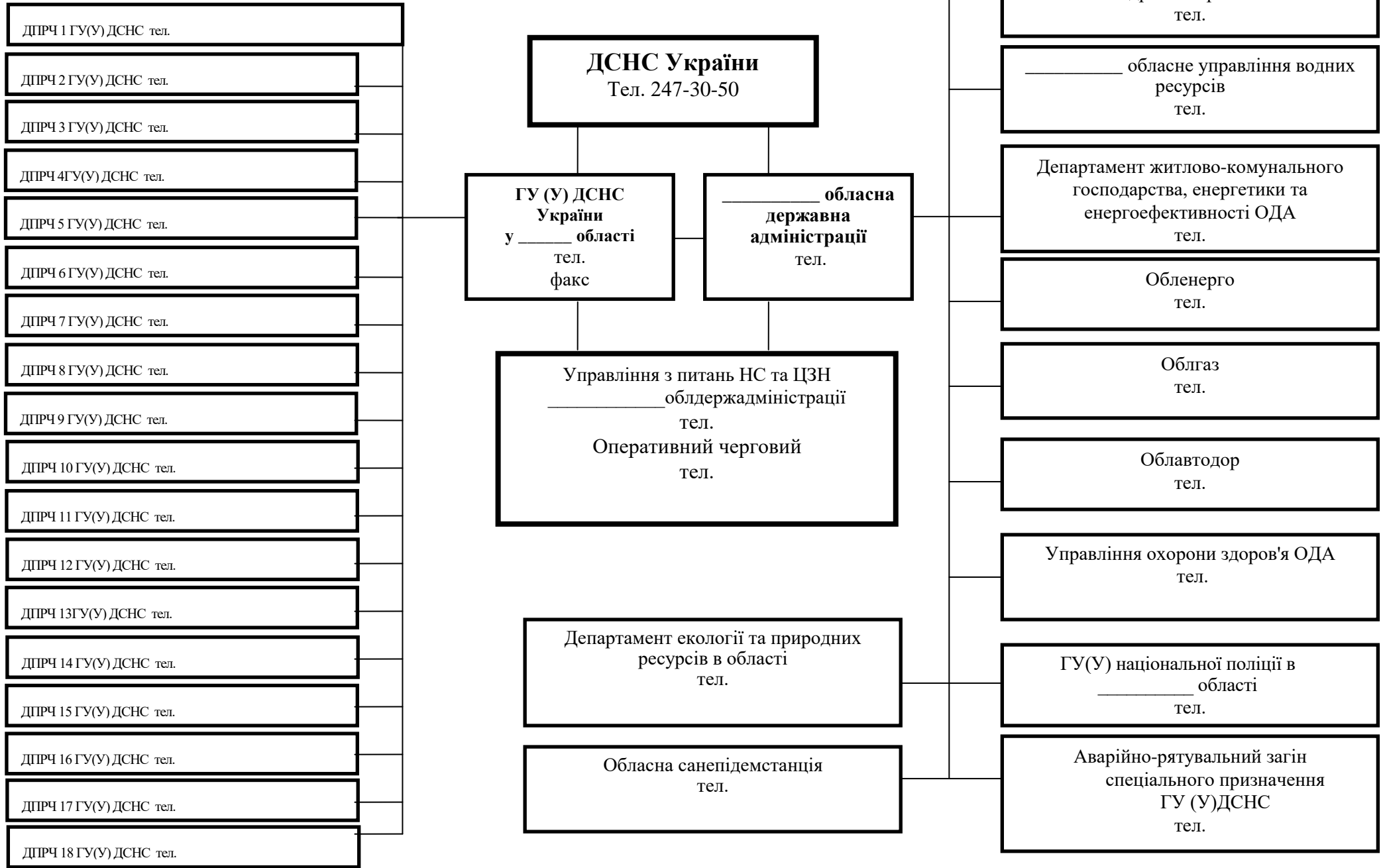
ЛІЖКОВИЙ ФОНД
для госпіталізації уражених і хворих при НС, що розгортається в медичних закладах системи
територіальних органів охорони здоров'я в _____ області

№ з/п	Найменування об'єкта	Загальна чисельність працівників, чол.	Обсяг ліжкового фонду, чол.	Чисельність нетранспортабельних хворих, чол.	Забезпеченість захисними спорудами, %	Вид об'єкта (діючий, будується, реконструюється, проектується)
М. _____						
1.						

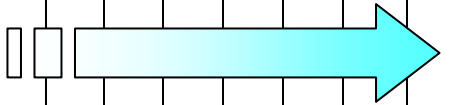
С Х Е М А

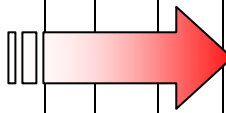
організації взаємодії органів управління ЦЗ у випадку виникнення НС пов'язані, з паводками, підтопленнями, затопленнями на території _____ області

Додаток 16

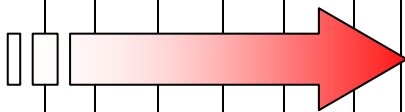


№	Найменування заходів	Відповідальний виконавець	Тривалість виконання заходів	Термін виконання від "Ч"+ ____																			
				Хвилини						Години								Доба					
				2	5	10	30	45	60	2	4	6	12	14	16	18	20	24	2	3	4	5	
7	Аналіз загальної обстановки та прогнозування можливості виникнення НС, її масштабів та наслідків. Проведення розрахунку часу виникнення НС.	МОГ	4 год.																				
8	Визначення першочергових заходів по недопущенню НС, по зниженню збитків, постановка завдань на підготовку сил та засобів на виконання попереджувальних заходів. Організація виконання превентивних заходів	голови комісій з питань ТЕБ та НС, керівники суб'єктів господарювання	до 3 год.																				
9	Проведення робіт з підвищення стійкості та захисних якостей греблі, дамб, насипів	керівники обласного управління водного господарства, відповідних суб'єктів господарювання, спеціалізовані служби ЦЗ	до завершення робіт																				



№	Найменування заходів	Відповідальний виконавець	Тривалість виконання заходів	Термін виконання від "Ч"+ ____															
				Хвилини						Години						Доба			
				2	5	10	30	45	60	2	4	6	12	14	16	18	20	24	2
14	Доповідь про виконані роботи і стан ГТС	Начальник УНС та ЦЗ ОДА, ГУ(У) ДСНС, голова комісії з питань ТЕБ та НС	Через кожні 4 години	через кожні 4 години															
<i>II. У режимі надзвичайної ситуації</i>																			
1	Організація оповіщення об'єктів і населення, які потрапили до зони затоплення, доведення текстів повідомлень щодо правил поведінки в разі виникнення НС	УНС та ЦЗ ОДА, ГУ(У) ДСНС, начальник тер. органу ГУ(У) ДСНС району (міста), керівники суб'єктів господарювання	30 хв.																

№	Найменування заходів	Відповідальний виконавець	Тривалість виконання заходів	Термін виконання від "Ч"+ ____																											
				Хвилини						Години						Доба															
				2	5	10	30	45	60	2	4	6	12	14	16	18	20	24	2	3	4	5									
8	Визначення меж зони надзвичайної ситуації	керівник робіт з ліквідації наслідків надзвичайної ситуації, МОГ, нач. підрозділів ГУ(У) ДСНС	після проведення розвідки	після проведення розвідки																											
9	Уточнення масштабу та характеру затоплення, його наслідків	керівник робіт з ліквідації наслідків надзвичайної ситуації, комісії з питань ТЕБ та НС, МОГ	2 год.	□	□																										
10	Здійснення пошелонного висунення сил реагування у зону надзвичайної ситуації та їх оперативне розгортання	керівник робіт з ліквідації наслідків надзвичайної ситуації, керівники органів управління визначених сил ЦЗ	з 2 год.																												

№	Найменування заходів	Відповідальний виконавець	Тривалість виконання заходів	Термін виконання від "Ч"+ ____															
				Хвилини						Години						Доба			
				2	5	10	30	45	60	2	4	6	12	14	16	18	20	24	2
11	Організація проведення пошукових робіт та робіт з першочергового життєзабезпечення постраждалого населення	керівник робіт з ліквідації наслідків надзвичайної ситуації, керівники спеціалізованих служб ЦЗ	негайно	негайно з моменту прибуття на місце затоплення															
12	Організація охорони майна громадян і об'єктів з метою недопущення мародерства та інших злочинів	керівник робіт з ліквідації наслідків надзвичайної ситуації, керівники спеціалізованих служб ЦЗ охорони громадського порядку області, районів та міст	2 год.																

№	Найменування заходів	Відповідальний виконавець	Тривалість виконання заходів	Термін виконання від "Ч"+ ____																														
				Хвилини						Години						Доба																		
				2	5	10	30	45	60	2	4	6	12	14	16	18	20	24	2	3	4	5												
13	Організація локалізації аварії на енергомережах і лініях зв'язку	керівник робіт з ліквідації наслідків надзвичайної ситуації, керівники служб енергетики, оповіщення та зв'язку, комунально-технічної та інженерної	2 год.																															
14	Організація робіт по ліквідації проривів гребель (дамб) гідропоруд, утворення загорож та їх наслідків	керівник робіт з ліквідації наслідків надзвичайної ситуації, органи управління сил ЦЗ	постійно																															
15	Організація і здійснення заходів з ліквідації надзвичайної ситуації	керівник робіт з ліквідації наслідків надзвичайної ситуації, органи управління сил ЦЗ	негайно	негайно після прибуття в район НС																														

№	Найменування заходів	Відповідальний виконавець	Тривалість виконання заходів	Термін виконання від "Ч"+ ____																						
				Хвилини						Години						Доба										
				2	5	10	30	45	60	2	4	6	12	14	16	18	20	24	2	3	4	5				
16	Організація на ділянках робіт – пунктів обігріву, пунктів заправки техніки та автотранспорту, пунктів харчування	Комісії з питань ТЕБ та НС, МОГ, керівники об'єктів на своїх ділянках, керівники спеціалізованих служб ЦЗ	з 6 год.																							
17	Контроль за ходом виконання рятувальних та інших невідкладних робіт	керівник робіт з ліквідації наслідків надзвичайної ситуації, штаб з ліквідації наслідків надзвичайної ситуації	постійно															п о с т і й н о								
18	Організація роботи відповідної комісії у містах і районах щодо визначення завданого збитку, узагальнення та підготовка зведених даних щодо збитків	Комісії з питань ТЕБ та НС області, міст та районів	з 2 год.																							

№	Найменування заходів	Відповідальний виконавець	Тривалість виконання заходів	Термін виконання від "Ч"+ ____																																					
				Хвилини						Години						Доба																									
				2	5	10	30	45	60	2	4	6	12	14	16	18	20	24	2	3	4	5																			
19	Здійснення збору інформації щодо ходу ліквідації наслідків небезпечних гідрологічних явищ, та надання доповіді до ДСНС, ОДА	штаб ліквідації наслідків надзвичайної ситуації	3 постійно																							п о с т і й н о															
20	Доповіді про стан та хід робіт: ДСНС; голові ОДА; голові обласної постійної комісії з питань ТЕБ та НС	штаб ліквідації наслідків надзвичайної ситуації	3 через кожні 4 години																							ч е р е з к о ж н і 4 г о д и н и															

Начальник Управління
з питань надзвичайних ситуацій та цивільного захисту ОДА

Петро ПЕТРЕНКО